

ส่วนที่ ๑

สภาพทั่วไปและข้อมูลพื้นฐาน

ส่วนที่ ๑

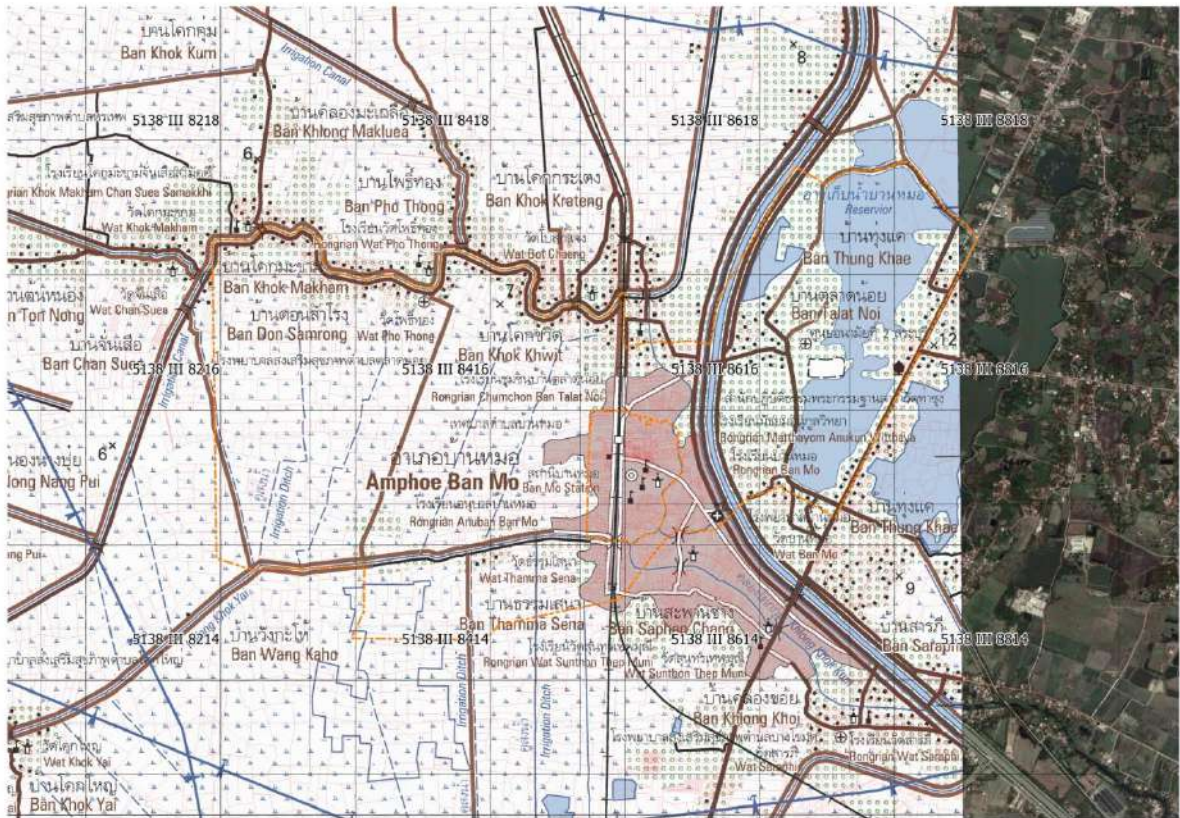
สภาพทั่วไปและข้อมูลพื้นฐาน

๑.ด้านกายภาพ

๑.๑ ลักษณะที่ตั้ง

องค์การบริหารส่วนตำบลเมืองขีดขิน ตั้งอยู่ทางทิศเหนือของอำเภอบ้านหมอ ห่างจากที่ว่าการอำเภอบ้านหมอ ประมาณ ๓ กิโลเมตร มีพื้นที่ ๑๑,๖๘๗.๕๐ ไร่ หรือประมาณ ๑๘.๗๐ ตารางกิโลเมตร มีอาณาเขตติดต่อกับตำบลต่าง ๆ ดังนี้ คือ

ทิศเหนือ	ติดต่อกับตำบลลาดน้อย	อำเภอบ้านหมอ	จังหวัดสระบุรี
ทิศใต้	ติดต่อกับตำบลบางโฉมด	อำเภอบ้านหมอ	จังหวัดสระบุรี
ทิศตะวันออก	ติดต่อกับตำบลสร้างโคก	อำเภอบ้านหมอ	จังหวัดสระบุรี
ทิศตะวันตก	ติดต่อกับตำบลโคกใหญ่ และตำบลหรรเทพ	อำเภอบ้านหมอ	จังหวัดสระบุรี



๑.๒ ภูมิประเทศ

ลักษณะรูปร่างของตำบลบ้านหมอ มีรูปร่างกว้างเป็นแนวยาวจากทิศตะวันออก ไปยังทิศตะวันตก มีถนนที่สำคัญ คือ ถนนลาดยางสายบ้านหมอ หนองโดน ที่มาจากตำบลบางโขมด ตัดผ่านทางตะวันออกของตำบลในแนวใต้ – เหนือ โดยผ่านหมู่ที่ ๔,๕,๘ ไปจดตำบลตลาดน้อย นอกจากนี้ยังมีทางหลวงจังหวัดหมายเลข ๓๐๒๑ ที่มาจากตำบลบางโขมดตัดผ่านตำบลบ้านหมอทางด้านทิศใต้ของตำบล โดยวิ่งผ่านกลุ่มชุมชนในหมู่ที่ ๔ , ๑๒

๑.๓ ลักษณะภูมิอากาศ

สภาพภูมิอากาศโดยทั่วไป แบ่งออกเป็น ๓ ฤดู คือ
 ฤดูร้อน เริ่มตั้งแต่เดือนกุมภาพันธ์ ถึง เดือนพฤษภาคม
 ฤดูฝน เริ่มตั้งแต่เดือนมิถุนายน ถึง เดือนตุลาคม
 ฤดูหนาว เริ่มตั้งแต่เดือนพฤศจิกายน ถึง เดือนมกราคม

๑.๔ ลักษณะของดิน

สภาพโดยทั่วไป พื้นที่เป็นปาราลุ่ม เหมาะแก่การทำการเกษตร ลักษณะของดินโดยทั่วไปส่วนใหญ่เป็นดินเหนียว เป็นทรายลุ่ม

๒.ด้านการเมือง/การปกครอง

๒.๑ เขตการปกครอง

องค์การบริหารส่วนตำบลเมืองขีดขิน แบ่งพื้นที่การปกครองออกเป็น ๑๐ หมู่บ้าน ดังนี้

หมู่ที่	ชื่อหมู่บ้าน	ชื่อผู้นำหมู่บ้าน/ชุมชน	หมายเหตุ
๑	ดอนยอ	นางนิยม คล้ายกลิ่น	ผู้ใหญ่บ้าน
๒	ตรอกศาลเจ้า	นายสุพรรณ จิตรรักษ์	ผู้ใหญ่บ้าน
๔	เริงราง	นายสยมภู เข้มมา	กำนัน
๕	หลังตลาด	นางชนัญฐมาส สินธุชัย	ผู้ใหญ่บ้าน
๖	ถนนใหม่	นายสวิง หิริญทัศน์	ผู้ใหญ่บ้าน
๗	สร้างโคก	นายณรงค์ ประเสริฐศิลป์	ผู้ใหญ่บ้าน
๘	สะพานดำ	นางสาวธนพร นิมพัฒน์	ผู้ใหญ่บ้าน
๙	บ้านหมอ	นางประกอบ คำโพธิ์	ผู้ใหญ่บ้าน
๑๐	คลองข่อย	นายธนพล เทพวิมลเพชรกุล	ผู้ใหญ่บ้าน
๑๑	บ่อดินขาว	นางสมจิตร เดชะฤกษ์	ผู้ใหญ่บ้าน

๒.๒ การเลือกตั้ง

ลำดับที่	ชื่อ - สกุล	ตำแหน่ง
๑	นายปัญญา แก้ววงศ์สุวรรณ	ประธานสภา อบต.เมืองขีดขิน
๒	นายจ่านง เอี่ยมพิชัย	รองประธานสภา อบต.เมืองขีดขิน
๓	นางพอบ อยู่เจริญ	สมาชิกสภา อบต.เมืองขีดขิน หมู่ที่ ๑
๔	นางชุจิตร เล็กดา	สมาชิกสภา อบต.เมืองขีดขิน หมู่ที่ ๑
๕	นายสมชัย แสนสวย	สมาชิกสภา อบต.เมืองขีดขิน หมู่ที่ ๒
๖	นายวิชัย สืบบุญวงษ์	สมาชิกสภา อบต.เมืองขีดขิน หมู่ที่ ๔
๗	นายสมรัก พุฒคำ	สมาชิกสภา อบต.เมืองขีดขิน หมู่ที่ ๕
๘	นางสาวจงดี ทิศนา	สมาชิกสภา อบต.เมืองขีดขิน หมู่ที่ ๕
๙	นายแสงเดือน สรกีตย์	สมาชิกสภา อบต.เมืองขีดขิน หมู่ที่ ๖
๑๐	นายสุรินทร์ สรกีตย์	สมาชิกสภา อบต.เมืองขีดขิน หมู่ที่ ๖
๑๑	นายศกล วงษ์มอญ	สมาชิกสภา อบต.เมืองขีดขิน หมู่ที่ ๗
๑๒	นางปรียาพัช ดวงคำ	สมาชิกสภา อบต.เมืองขีดขิน หมู่ที่ ๘
๑๓	นางจิตาภา ปั้นเพชร	สมาชิกสภา อบต.เมืองขีดขิน หมู่ที่ ๙
๑๔	นางสาวยุพา น้อยศรี	สมาชิกสภา อบต.เมืองขีดขิน หมู่ที่ ๙
๑๕	นายประเสริฐ สิงห์เถื่อน	สมาชิกสภา อบต.เมืองขีดขิน หมู่ที่ ๑๐
๑๖	นายวิรัช รอดปีสะเวก	สมาชิกสภา อบต.เมืองขีดขิน หมู่ที่ ๑๑
๑๗	นายสุนิโรจน์ ชื่อนิรันดร์	สมาชิกสภา อบต.เมืองขีดขิน หมู่ที่ ๑๑

๓. ประชากร

๓.๑ ข้อมูลเกี่ยวกับจำนวนประชากร

สรุปจำนวนประชากร	ปี ๒๕๖๐	ปี ๒๕๖๑	ปี ๒๕๖๒
จำนวนประชากร (คน)	๔,๓๖๗	๔,๓๖๕	๔,๓๖๖

๓.๒ จำนวนประชากร

จำนวนครัวเรือนรวม ทั้งสิ้น ๑,๑๘๔ ครัวเรือน

จำนวนประชากรรวม ทั้งสิ้น ๔,๓๖๖ คน

หมู่ที่	หมู่บ้าน	ชาย	หญิง	รวม
๑	ดอนยอ	๒๒๖	๒๗๕	๕๐๑
๒	ตรอกศาลเจ้า	๗๖	๘๖	๑๖๒
๔	เริงราง	๔๑๙	๔๔๘	๘๖๗
๕	หลังตลาด	๘๖	๘๔	๑๗๐
๖	ถนนใหม่	๑๔๘	๑๕๖	๓๐๔
๗	สร้างโคก	๒๔๔	๒๔๖	๔๙๐
๘	สะพานดำ	๓๗๔	๓๙๖	๗๗๐

๙	บ้านหมอ	๓๔	๓๖	๗๐
๑๐	คลองข่อย	๒๓๒	๒๐๙	๔๔๑
๑๑	บ่อดินขาว	๒๘๗	๓๐๔	๕๙๑

๔. สภาพทางสังคม

๔.๑ การศึกษา

ไม่มีสถานศึกษาในเขตพื้นที่รับผิดชอบขององค์การบริหารส่วนตำบลเมืองขีดขิน

๔.๒ การสาธารณสุข

ไม่มีสถานอนามัยประจำตำบล ดังนั้น ประชาชนจึงเข้ารับบริการจากทางโรงพยาบาลบ้านหมอ ซึ่งตั้งอยู่ในหมู่ที่ ๔ และศูนย์สุขภาพเขต ๒ สระบุรีซึ่งตั้งอยู่ในหมู่ที่ ๑๑ นอกจากนี้ให้บริการตรวจรักษาโรคภัยไข้เจ็บทั่วไปแล้วยังให้บริการและแนะนำเกี่ยวกับการวางแผนครอบครัวด้วย ทำให้สามารถลดอัตราการเกิดลงได้

๔.๓ อาชญากรรม

-

๔.๔ ยาเสพติด

-

๔.๕ การสังคมสงเคราะห์

มีการจ่ายเบี้ยยังชีพผู้สูงอายุ และจ่ายเงินสงเคราะห์ผู้พิการ ตามนโยบายของรัฐบาล ได้ครบทุกเดือน

๕. ระบบบริการพื้นฐาน

๕.๑ การคมนาคมขนส่ง

ถนนลาดยาง จำนวน ๒ สาย คือ

- ถนนลาดยางของอบต.บ้านหมอหมู่ที่ ๑, ๒, ๓, ๔, ๕ ระยะทาง ๒.๙๑๑ กิโลเมตร
- ถนนลาดยางของทางหลวงชนบท หมู่ที่ ๑, ๖, ๗ ระยะทาง ๓.๕๐๐ กิโลเมตร

ถนนคอนกรีตเสริมเหล็กภายในหมู่บ้าน จำนวน ๑๑ สาย แยกเป็น

- หมู่ที่ ๑ จำนวน ๒ สาย ระยะทาง ๖๙๔ เมตร
- หมู่ที่ ๒ จำนวน ๒ สาย ระยะทาง ๙๕๗ เมตร
- หมู่ที่ ๓ จำนวน ๒ สาย ระยะทาง ๗๓๑ เมตร
- หมู่ที่ ๔ จำนวน ๑ สาย ระยะทาง ๕๓ เมตร
- หมู่ที่ ๕ จำนวน ๑ สาย ระยะทาง ๔๖๖ เมตร
- หมู่ที่ ๖ จำนวน ๑ สาย ระยะทาง ๓๐๖ เมตร

- หมูที่ ๗	จำนวน	๒	สาย	ระยะทาง	๑,๑๗๖ เมตร
ถนนดินลูกรัง	จำนวน	๑๖	สาย	แยกเป็น	
- หมูที่ ๑	จำนวน	๓	สาย	ระยะทาง	๒๘๗ เมตร
- หมูที่ ๒	จำนวน	๒	สาย	ระยะทาง	๔๘๐ เมตร
- หมูที่ ๓	จำนวน	๒	สาย	ระยะทาง	๓๒๐ เมตร
- หมูที่ ๔	จำนวน	๓	สาย	ระยะทาง	๖๙๐ เมตร
- หมูที่ ๕	จำนวน	๒	สาย	ระยะทาง	๒๕๘ เมตร
- หมูที่ ๖	จำนวน	๓	สาย	ระยะทาง	๒,๔๘๙ เมตร
- หมูที่ ๗	จำนวน	๑	สาย	ระยะทาง	๘๗๑ เมตร

การคมนาคมติดต่อของอำเภอใกล้เคียง มีเส้นทางคมนาคม ดังนี้

- ถนนลาดยางสายบ้านหมอ – หนองโดน ที่ตัดผ่านทางด้านตะวันออกของตำบล วังเชื่อมพื้นที่ในหมูที่ ๔, ๕, ๘ เป็นเส้นทางคมนาคมที่สำคัญ ในการติดต่อระหว่างตำบลบ้านหมอ และอำเภอหนองโดน

- ทางหลวงจังหวัด หมายเลข ๓๐๒๒ (พระพุทธรบาท – ท่าเรือ) ที่มาจากอำเภอพระพุทธรบาท ตัดผ่านตำบลทางด้านตะวันออก และเป็นแนวเขตกั้นตำบลบ้านหมอกับตำบลสร้างโคก โดยวิ่งเชื่อมในหมูที่ ๗, ๑๑ สามารถใช้เป็นเส้นทางคมนาคม ระหว่างตำบลบ้านหมอกับอำเภอพระพุทธรบาท และอำเภอท่าเรือ จังหวัดพระนครศรีอยุธยาได้

- ทางรถไฟสายเหนือ จากอำเภอท่าเรือ จังหวัดพระนครศรีอยุธยา ตัดผ่านตอนกลางของตำบลจนวิ่งไปจดเขตตำบลตลาดน้อย ใช้ติดต่อกับตำบลบ้านหมอกับอำเภอท่าเรือ และอำเภอหนองโดน

การคมนาคมติดต่อภายในตำบล และตำบลใกล้เคียง

ส่วนใหญ่มักใช้ถนนลาดยาง สายบ้านหมอ – หนองโดน และทางหลวงจังหวัด หมายเลข ๓๐๒๒ ในการติดต่อกับตำบลใกล้เคียง เช่น ตำบลสร้างโคก ตำบลตลาดน้อย และตำบลบางโขมด ส่วนภายในตำบลระหว่างหมู่บ้านต่างๆ มักใช้ถนนลูกรังซึ่งมีโครงข่ายเชื่อมถึงกับทุกหมู่บ้าน

๕.๒ การไฟฟ้า

- มีไฟฟ้าใช้ครบทุกหมู่บ้าน

๕.๓ การประปา

- มีประปาใช้ครบหมู่บ้าน

๕.๔ โทรศัพท์

- มีการใช้โทรศัพท์ตามบ้านเรือน และใช้มือถือหรือสมาร์ทโฟน ทุกครัวเรือน
- ประชาชน มีการใช้ระบบอินเทอร์เน็ต/ wifi ในการติดต่อสื่อสารอย่างแพร่หลาย

๔.๕ ไปรษณีย์หรือการสื่อสารหรือการขนส่ง และวัสดุ ครุภัณฑ์

-

๖. ระบบเศรษฐกิจ

๖.๑ การเกษตร

ประชาชนมีอาชีพทำไร่ ปลูกผักและผลไม้ ตามลำดับ โดยพืชผลการเกษตรที่สำคัญคือ ถั่วเขียว และ เผือก

๖.๒ การประมง

ไม่มีการทำประมงในพื้นที่

๖.๓ การปศุสัตว์

ไม่มีการปศุสัตว์ขนาดใหญ่ในพื้นที่ มีแต่เลี้ยงแบบโรงเรือน ไม่เกิน ๑๐ ตัว

๖.๔ การบริการ

- มีการบริการทั่วไป เป็นแบบธุรกิจขนาดเล็ก ได้แก่ ร้านตัดผม ร้านนวดแผนไทย ล้างรถ ฯ

๖.๕ การท่องเที่ยว

- ศาลเจ้าพ่อหลักเมือง
- ทะเลสาบบ้านหมอ
- ศูนย์ดาราศาสตร์ท้องฟ้าจำลองอำเภอบ้านหมอ

๖.๖ อุตสาหกรรม

-ไม่มีโรงงานอุตสาหกรรมขนาดใหญ่ในพื้นที่

๖.๗ การพาณิชย์และกลุ่มอาชีพ

- มีศูนย์แสดงสินค้า(โอท็อป) องค์การบริหารส่วนตำบลเมืองขีดขิน

๖.๘ แรงงาน

แรงงานในภาคเกษตรกรรม ได้แก่ สมาชิกในครอบครัว และมีการจ้างแรงงานจากเพื่อนบ้านภายในหมู่บ้าน สำหรับนอกภาคเกษตรกรรมพบว่า ประชากรตำบลบ้านหมอผู้ที่ประกอบอาชีพรับจ้างส่วนใหญ่จะรับจ้างทั่วไปในอำเภอ ทำงานที่บริษัทปูนซีเมนต์ไทย จำกัด และบริษัทต่างๆในเครือเขตเทศบาลท่าลาน ลักษณะการทำงานมักไปเช้า-เย็นกลับ เนื่องจากระยะทางไกลและการคมนาคมสะดวก

๗. ศาสนา ประเพณี วัฒนธรรม

๗.๑ การนับถือศาสนา

- ประชากรตำบลบ้านหม้อทั้งหมดนับถือศาสนาพุทธ โดยมีสำนักสงฆ์ ศูนย์พุทธศรัทธา ตั้งอยู่ในหมู่ที่ ๗

๗.๒ ประเพณีและงานประจำปี

- วันสงกรานต์ งานลอยกระทง

๗.๓ ภูมิปัญญาท้องถิ่น ภาษาถิ่น

- ประชาชน พูดภาษาไทยภาคกลาง

๗.๔ สินค้าพื้นเมืองและของที่ระลึก

- ผลิตภัณฑ์แปรรูปจากเผือกและผักหวาน

๘. ทรัพยากรธรรมชาติ

๘.๑ น้ำ

- ทะเลสาบบ้านหม้อและโครงการแก้มลิง

๘.๒ ป่าไม้

- ไม่มีป่าไม้ในเขตองค์การบริหารส่วนตำบลเมืองขีดขิน

๘.๓ ภูเขา

- ไม่มีภูเขาในเขตองค์การบริหารส่วนตำบลเมืองขีดขิน

๘.๔ ทรัพยากรธรรมชาติที่สำคัญขององค์กรปกครองส่วนท้องถิ่น

- ทรัพยากรน้ำที่กักเก็บไว้ใช้ในฤดูแล้งและเพื่อการเกษตร

๙. อื่นๆ

-